

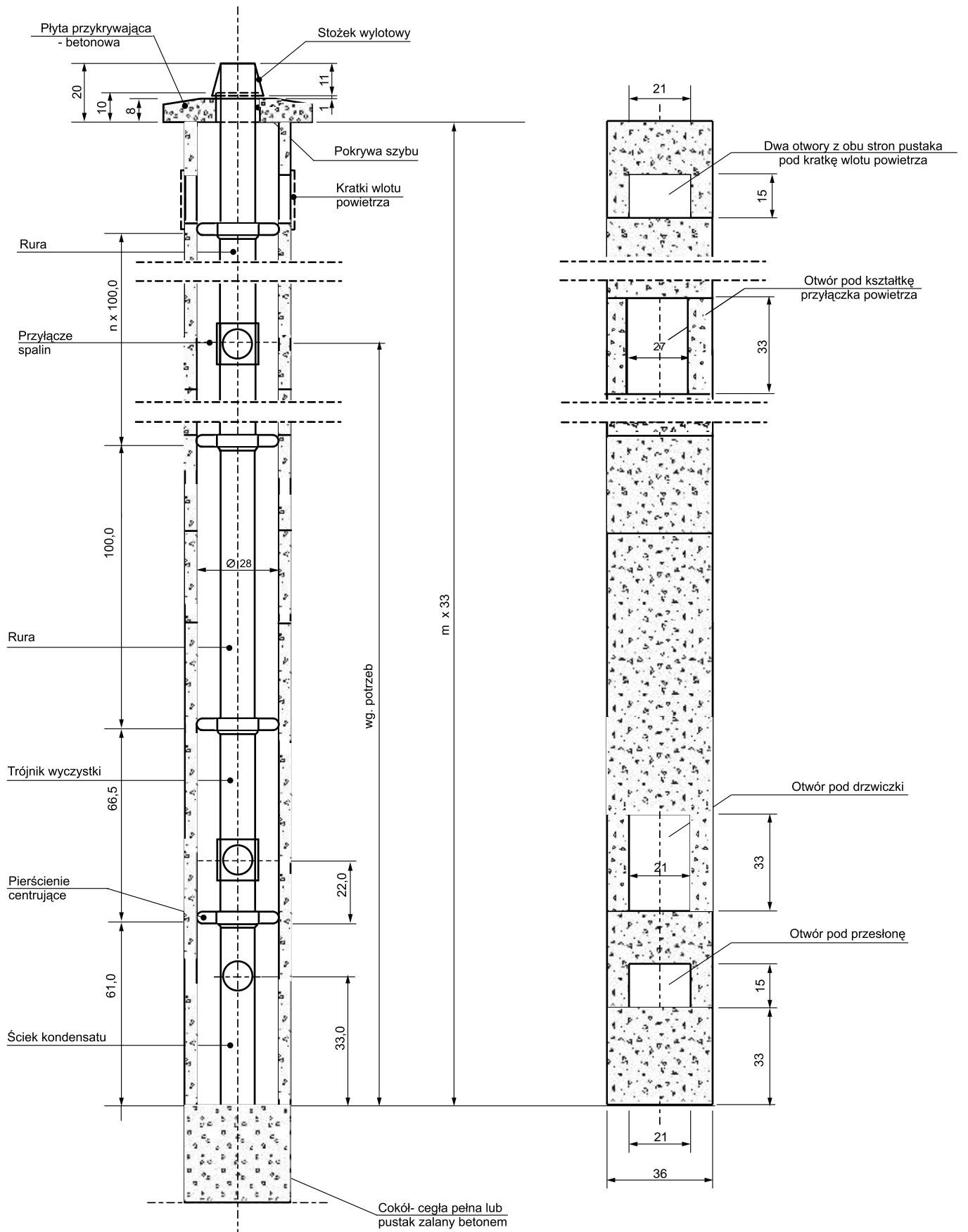
INSTRUKCJA MONTA U

Komin powietrzno-spalinowy *Presto NOVUS* (rury kielichowe) PN-EN 13063-3

Kompletny zestaw kominowy *NOVUS* zawiera:

- Pustaki keramzytobetonowe
 - Szamotowe przewody kominowe
 - Szamotowy trójnik wyczystkowy
 - Pier cienie centruj ce
- Drzwi wyczystkowe
 - Pokryw wyczystki
 - ciek kondensatu
 - Przesł on
 - Kit specjalny (czerwony) 2x300 ml
 - Sto ek wylotowy
 - Pokryw szybu
 - Przył cze powietrza
 - Membran powietrza
 - Przył cze spalin
 - Uszczelk spalin
 - Kratki wlotu powietrza 2 sztuki
 - Szablon do układania zaprawy
 - Instrukcj monta u
 - Tabliczk znamionowa





1. WYKONANIE PODSTAWY KOMINA

- 1.1 Osadzi na zaprawie pierwszy pustak na wcześnie przygotowanym cokole.
- 1.2 W drugim pustaku wycię otwór szerokości 21 cm i wysokości 15 cm.
- 1.3 Osadzi pustak z wykonanym otworem na pierwszym pustaku. Do układania zaprawy na pustaku stosować szablon!
- 1.4 Włożyć do pustaków centrycznie ciek kondensatu. ciek skierować wylotem w kierunku wyciętego otworu 21x15 cm.
- 1.5 Na kielich ciek nasunąć pierścień centrujący w celu jego stabilizacji i wyprostowania w pustaku.
- 1.6 Przy pomocy pistoletu /wyciskacza łożka silikon w kielichu ciek. łożko na kielichu karton O 20 cm w celu ochrony przed zabrudzeniem zapraw !
- 1.7 Zamontować przesłonę w otworze 15x21 cm. (czynność można wykonać na końcu montażu komina).

2. WYKONANIE REWIZJI KOMINA

- 2.1 W trzecim pustaku wykonać otwór szerokości 21 cm na całej wysokości pustaka pod drzwiczki wyczystkowe / rewizyjne.
- 2.2 Osadzi pustak z wykonanym otworem na drugim pustaku. Do układania zaprawy na pustaku stosować szablon!
- 2.4 Osadzi na zaprawie następny pustak. Do układania zaprawy na pustakach stosować szablon!
- 2.4 Włożyć do pustaków centrycznie trójkąt wyczystkowy, łączący go z poprzednim elementem. Trójkąt skierować wylotem w kierunku wyciętego otworu 21x33cm.
- 2.5 Na kielich trójkąta nasunąć pierścień centrujący w celu jego stabilizacji i wyprostowania w pustaku. Wilgotną gąbką wygładzić fugi między łączącymi elementami.
- 2.6 Przy pomocy pistoletu /wyciskacza łożka silikon w kielichu trójkąta. łożko na kielichu karton O 20 cm w celu ochrony przed zabrudzeniem zapraw !
- 2.7 Zamontować pokrywę wyczystki w otworze trójkąta oraz drzwiczki w pustaku na otworze 21x33 cm. (czynność można wykonać na końcu montażu komina).

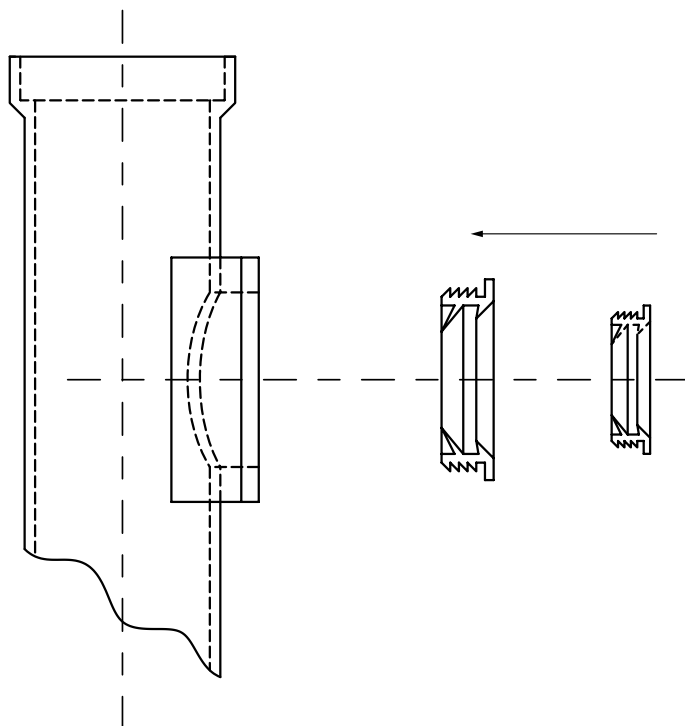
3. STANDARDOWY MONTAŻ KOMINA

- 3.1 Osadzi na zaprawie po trzy pustaki kominowe. Do układania zaprawy na pustakach stosować szablon!
- 3.2 Do zamontowanych pustaków centrycznie umieścić rurę wysokość 100 cm, łączącą z poprzednim elementem.
- 3.3 Na kielich rury nasunąć pierścień centrujący w celu jego stabilizacji i wyprostowania w pustaku.
- 3.4 Przy pomocy pistoletu /wyciskacza łożka silikon w kielichu trójkąta. łożko na kielichu karton O 20 cm w celu ochrony przed zabrudzeniem silikonu zapraw !

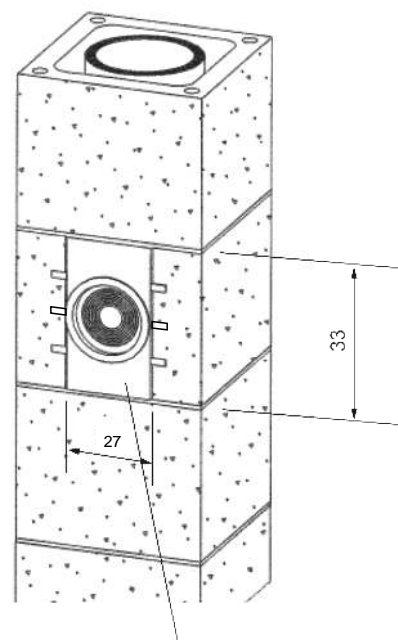
4. WYKONANIE PRZYŁĄCZA POWIETRZNO-SPALINOWEGO

- 4.1 Ustalić wysokość przyłącza powietrzno-spalinowego odpowiednio do wysokości urządzenia grzewczego.
- 4.2 W miejscu przyszłego podłączenia kotła wycię przy użyciu szlifierki kształkować otwór w pustaku (pustakach) o wymiarach (szerokość x wysokość): 27x33 cm.
- 4.3 Osadzi na zaprawie wycięty pustak (pustaki).
- 4.4 Włożyć bez silikonu („na sucho”) rurę w pustaki i nanieść na niej otwór wycięty tego w pustaku (pustakach).
- 4.5 Zdjąć rurę i wycięty otwór wg naniesionej osi :
- dla rury O12 cm : otwór o średnicy 11 cm lub o miobok foremny opisany na kole 11 cm
- 4.6 Przy pomocy silikonu przykleić do rury centrycznie do wykonanego otworu kształkować przyłącze spalin. Czynność wykonać starannie, oczyścić rurę i kształkować z kurzu oraz umieszczać dokładnie silikon w miejscu styku elementów a nadmiar silikonu usunąć wilgotną gąbką. Odczekać 30 minut.
- 4.7 Osadzi na zaprawie kolejne pustaki kominowe.
- 4.8 Włożyć rurę z przyłączem do pustaków i położyć ją na silikonie z poprzednim elementem.
- 4.9 Na kielich rury nasunąć pierścień centrujący w celu jej stabilizacji i wyprostowania w pustakach.
- 4.10 Do przyłącza spalin wsunąć membranę spalin (czynność można wykonać na końcu montażu komina).
- 4.11 Na bokach płyty przyłącza powietrza nasunąć po 3 szt metalowe uchwyty, a przyłącze wraz z uchwytyami wsunąć w otwór pustaka. Otwory przyłącza spalin i przyłącza powietrza powinny być w jednej osi !
- 4.12 W otworze przyłącza powietrza zamocować na silikonie membranę powietrza (czynność można wykonać na końcu montażu komina).

TRÓJNIK PRZYŁĄCZA SPALIN + USZCZELKI

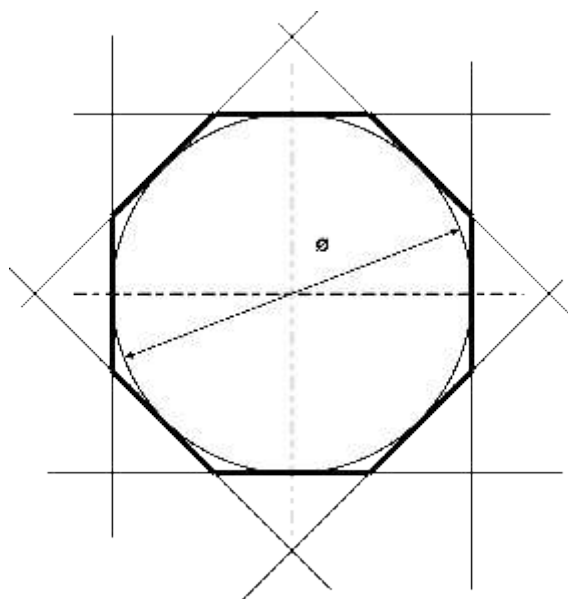


KSZTAŁTKA PRZYŁĄCZA POWIETRZA + USZCZELKA



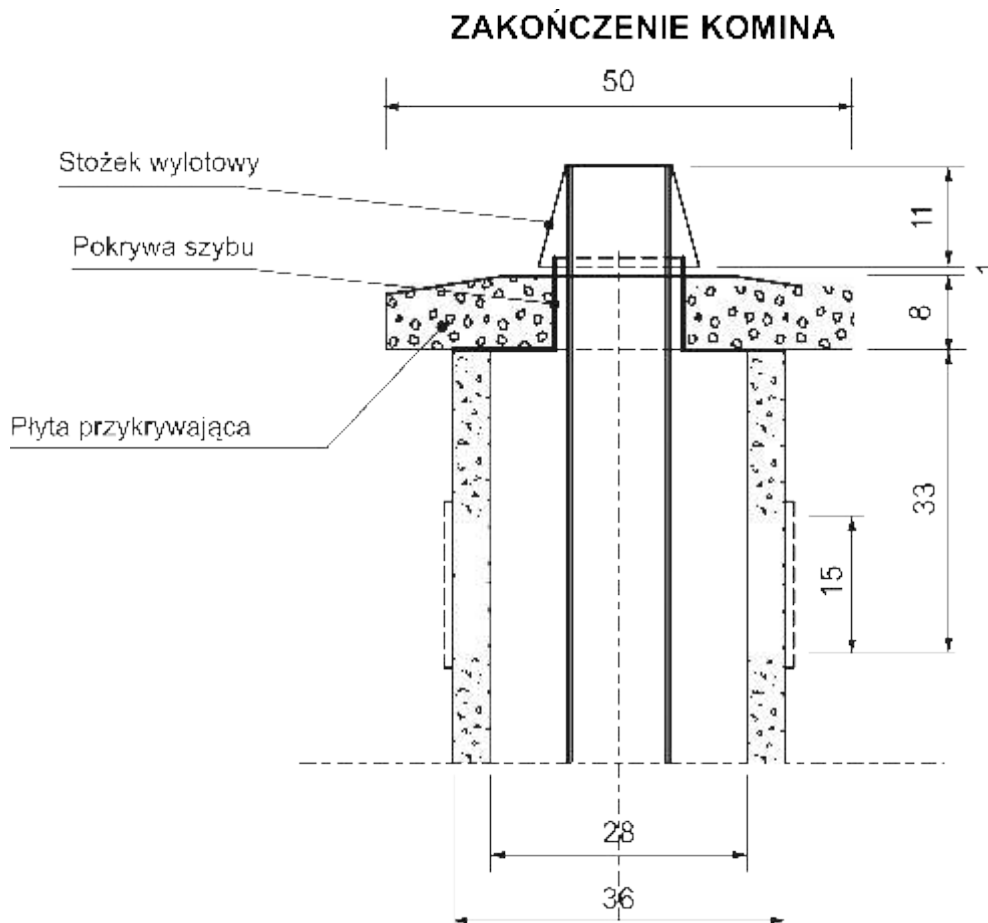
Kształtka przyłącza powietrza z uchwytemi + uszczelka

TRASOWANIE OTWORU W RURZE POD PRZYŁĄCZE SPALIN



5. ZAKOŃCZENIE KOMINA

- 5.1 W ostatnim pustaku kominowym wykona dwa otwory 15x21 cm przeznaczone do zaciągania powietrza przez kocioł.
- 5.2 Osadzi na zaprawie ostatni pustak. Do układania zaprawy na pustakach stosować szablon!
- 5.3 Osadzi na ostatnim pustaku pokrywę szybu i wykona z betonu C16/20 płytę przykrywającą grubości 8 cm (grubość płyty oznaczono na pokrywie szybu przetłoczeniem). Płytę wykona z odpowiednimi spadkami i kapinosem na obwodzie.
- 5.4 Osadzi na silikonie ostatnią rurę, docinając ją wcześniej szlifierką tak, aby jej górna krawędź wystawała 20 cm ponad ostatni pustak. Wilgotną gładzią fugami dźwigniowymi czyszczącymi elementami.
- 5.5 Górna krawędź rury posmarować silikonem.
- 5.6 Nasunąć na rurę stalowy stołek wylotowy tak, aby skleił go z rurą.
- 5.7 Nadmiar wyciętego silikonu usunąć wilgotną gładzią.
- 5.8 W otworach 15x21 cm zamontować kratki wlotu powietrza.



UWAGI:

1. Podczas osadzania pustaków kominowych nie dopuścić do wycieku zaprawy do wnętrza pustaków i tym samym zmniejszenia przekroju kanału powietrznego komina! Do układania zaprawy stosować szablon!
2. Podczas osadzania rur na silikonie nie dopuścić do zabrudzenia spoiny zaprawą murarską!
3. Pustaki osadzać na zaprawie murarskiej min. 5 MPa grubości spoiny 1-1,5 cm.
4. Przyłotki wykonać na wysokość odpowiedniej do współpracującego ceramika grzewczego.
5. Komin na całej wysokości wykończyć tynkiem grubości 1,5-2 cm.
6. Montaż komina powinien odbywać się zgodnie ze sztuką budowlaną, stosując się do warunków technicznych zawartych w projekcie budynku, informacji Presto dotyczących budowy kominów oraz niniejszej instrukcji montażu.
7. Przed rozpoczęciem eksploatacji musi zostać dokonany odbiór kominiarski komina, zakończony podpisaniem protokołu dopuszczającego do użytkowania. Odbiór przez osobę uprawnioną – mistrza kominiarskiego jest jednym z warunków uzyskania gwarancji.

Uwagi odnośnie układania silikonu w kielichach rur szamotowych

PRZYGOTOWANIE PODŁOŻA

- Łączne powierzchnie powinny być czyste i suche, wolne od kurzu, rdzy, luźnych kawałków starego uszczelnienia, bez smarów, olejów i farb oraz innych zanieczyszczeń obniżających przyczepność szczeliwa.
- Powierzchnie odtłuszczać najlepiej przy pomocy acetonu lub etanolu (szkło, glazura, metale). Podłoże dokładnie osuszyć.
- Należy równie uważać, aby powierzchnie nie były oszronione, gdy wtedy nie można zagwarantować suchej powierzchni.
- Powierzchnie nie powinny być równie przegrzane, gdy w kontakcie ze zbyt ciepłą powierzchnią następuje wydzielanie gazów jako produktu ubocznego, co powoduje powstanie porowatej warstewki na powierzchni łączącej.

UKŁADANIE SZCZELIWA

- Szczeliwa układamy za pomocą wyciskaczy mechanicznych z kartuszy.
- Przed uyciem należy obciąć końcówki kartusza, pozostawiając czysty gwint do wkręcenia dyszy wylotowej. Dyszę wylotową obciąć pod kątem ostrym na szerokość spoiny.
- Obróbkę dokonujemy w czasie obrabialności, która zależy od temperatury i wilgotności względnej otoczenia, w którym prowadzimy prace.
- Spoiny wygładzamy czystą i gładką szpatułką zamoczoną w wodzie z detergentem np. mydła, płyn do mycia okien, naczyni.
- Zwracamy uwagę, że szczeliwo wulkanizuje się na skutek wilgoci absorbowanej z powietrza, stąd wykonywanie uszczelnienia w warunkach braku dostępu powietrza nie powinno być prowadzone.
- Ponadto należy pamiętać o dokładnym wypełnieniu spoin w celu zapewnienia dokładnego i ciągłego przylegania szczeliwa do powierzchni obrabialnej.

ZAKOŃCZENIE PRAC

- Nadmiar nieutwardzonego silikonu z rękawiczki i zabrudzonych powierzchni należy usunąć rękawiczką papierową przed jego utwardzeniem.
- Po utwardzeniu silikonu z rękawiczki należy usunąć wodę z mydłem, a z narzędzi w sposób mechaniczny.

UWAGA

Czas obróbki silikonu do 10 minut!

POŁĄCZENIE KIELICHOWE

